

МЕЛОДИЧЕСКИЙ КОНТУР ОБЩЕГО ВОПРОСА В ЗАПАДНОМ СРЕДНЕРУССКОМ АКАЮЩЕМ ГОВОРЕ ЧАСТЬ II: ПСКОВСКИЕ ГОВОРЫ

С.В. Князев, С.В. Дьяченко

*Институт русского языка им. В.В. Виноградова Российской академии наук,
Москва, Россия; svknia@gmail.com; svet-lan-a@list.ru*

Аннотация: Статья посвящена исследованию тонального контура общего вопроса в западном среднерусском акающем говоре Островского района Псковской области на материале записей 2014 г. общей длительностью 12 часов. Проведенный анализ дает основания утверждать, что основным отличием фонетической реализации мелодического контура общего вопроса в западном среднерусском акающем псковском говоре по сравнению с другими среднерусскими говорами (и литературным русским языком) является возможность сверххранного тайминга восходящего тонального акцента. Эта особенность сближает его с архангельскими говорами, от которых все среднерусские диалекты отличаются отсутствием сохранения высокого тона на заакцентных слогах. От восточного среднерусского акающего говора Владимирско-Поволжской группы он отличается также отсутствием отрицательного заноса (нисходящего движения тона на предупредном слоге перед его повышением в начале ударного). Отличие от литературного русского языка состоит еще и в отсутствии усечения тонального контура при его реализации на последнем слоге во фразе. От самого близкого в этом отношении селигеро-торжковского говора псковский отличается большей частотностью сверххранного тайминга (тональный максимум восходящего акцента может достигаться в начале согласного инициала ударного слога) и регулярным отсутствием фразового тона. Таким образом, мелодический контур в целом имеет вид %L (L+)H* (L-) L%.

Ключевые слова: западные среднерусские акающие говоры; общий вопрос; фонетика; интонация; тональный акцент

doi: 10.55959/MSU0130-0075-9-2023-47-2-3

Для цитирования: Князев С.В., Дьяченко С.В. Мелодический контур общего вопроса в западном среднерусском акающем говоре. Часть II: Псковские говоры // Вестн. Моск. ун-та. Сер. 9. Филология. 2023. № 2. С. 44–60.

MELODIC CONTOUR OF YES-NO QUESTION IN WESTERN MIDDLE-RUSSIAN DIALECT WITH AKAN'JE

Part II: Pskov dialect

Sergey V. Knyazev, Svetlana V. Dyachenko

Vinogradov Russian Language Institute of the Russian Academy of Sciences, Russia, Moscow; svknia@gmail.com, svet-lan-a@list.ru

Abstract: This paper deals with the intonation of yes-no question in Western Middle-Russian dialect with akan'je spoken in Ostrov district of Pskov region. The study, based on the material of dialectal speech recordings made in the 2014 (eight speakers born in 1930–1945, total duration — 12 hours), reveals that the melodic contour of yes-no question in Western Middle-Russian dialect occupies an intermediate position between corresponding tonal structures of Modern Standard Russian and those of Northern Russian dialects: while sharing rising pitch associated with the accented syllable and falling tone on the postaccented ones, it differs 1) from the Standard Russian owing to earlier timing of the pitch accent (with the maximum tonal point around the middle of the stressed vowel rather than at the end of the stressed syllable for the Standard variety) and the absence of truncation of the falling tune and 2) from the Northern one — due to the absence of high phrase tone on postaccented syllables. The difference with Eastern Middle-Russian dialects with okan'je lays in the domain of pretonic syllable which bears a 'falling set-up'. Pskov dialect differs from the neighboring Seliger-Torzhok idiom in the higher frequency of an extra-early timing in a regular lack of the low phrase accent. We thus suggest the interpretation of %L (L+)H* (L-) L% for the melodic contour in Pskov Middle-Russian dialect with akan'je.

Key words: Western Middle-Russian dialects; yes-no question; phonetics; prosody; pitch accent

For citation: Knyazev S.V., Dyachenko S.V. (2023) Melodic Contour of Yes-No Question in Western Middle-Russian Dialect with Akan'je. Part II: Pskov Dialect. *Lomonosov Philology Journal. Series 9. Philology*, 2023, no. 2, pp. 44–60.

1. Введение

В современном русском литературном языке (СРЛЯ) общий вопрос обычно оформляется восходяще-нисходящим движением тона (ИК-3): «На ударном слоге выделенного слова тон резко повышается. При этом необходимо иметь в виду две особенности повышения тона: ударный слог начинается с высокой точки по сравнению с предупредительным слогом; в пределах ударного слога тон продолжает повышаться... На заударном слоге тон резко понижается» [Брызгунова 1963: 240, 243].

Этот акцент в СРЛЯ характеризуется **поздним таймингом**: максимум частоты основного тона (ЧОТ) приходится на конец ударно-

го слога, а при наличии заударного — на его начало [Igarashi 2006: 190, 193]. При этом начало восходящего движения тона (ЛТР) приходится обычно на инициаль (начальный согласный) ударного слога акцентоносителя (“low turning point at the onset of accented syllable”) [Igarashi 2006: 190].

Если заударные слоги после ударного гласного акцентоносителя во фразе отсутствуют, этот мелодический контур в СРЛЯ подвергается усечению (“truncation”): падения тона после его подъема не наблюдается [Odé 2005; Янко 2004: 92; Rathcke 2017: 225].

В севернорусских диалектах в общем вопросе после повышения ЧОТ на ударном гласном акцентоносителя наблюдается значительная задержка падения тона: на всех заакцентных слогах до самого последнего или предпоследнего сохраняется высокий уровень ЧОТ [Post 2005: 49; Пост 2007; Post 2008; Князев 2022b]. В юго-западных говорах после повышения тона на ударном гласном акцентоносителя может происходить дальнейшее увеличение ЧОТ на заударных слогах [Касаткина 2002].

Анализ тонального контура общего вопроса в среднерусских говорах [Князев, Дьяченко 2023a; Князев, Дьяченко 2023b] показал, что различия между разными диалектными системами (и СРЛЯ) могут заключаться в

- месте тонального максимума восходящего акцента;
- характере движения тона на заакцентных слогах;
- наличии или отсутствии усечения тонального контура;
- наличии или отсутствии промежутка, на котором сохраняется ровный высокий тон, после достижения максимума ЧОТ;
- наличии или отсутствии отрицательного заноса — понижения тона на предударном слоге перед его повышением на ударном.

2. Материал, информанты и краткая характеристика говора

2.1. Материалом исследования служили общие вопросы, извлеченные из звуковых записей спонтанной речи жительниц деревень Дарьино, Котельно и Логовино Островского района Псковской области.¹ Материал представляет собой сплошную выборку соответствующих конструкций из 12 часов аудиозаписей.

2.2. Все информанты — коренные деревенские жительницы Островского района, то есть и они сами, и их предки родились и всю жизнь прожили в тех деревнях Островского района, где были сделаны аудиозаписи, или в соседних с ними. Населенные пункты,

¹ Аудиозаписи говора сделаны С.В. Дьяченко и И.И. Исаевым в экспедиции 2014 года, организованной по проекту TriMCo: <https://www.trimco.uni-mainz.de/>. Копии этих записей хранятся в аудиоархиве Отдела диалектологии и лингвогеографии ИРЯ РАН; общий объем записанных материалов — около 40 часов.

в которых на момент записи проживали информанты, расположены в 25 км на юго-восток (д. Дарино) и в 41–42 км на восток (деревни Котельно и Логовино) от Острова. Ниже они обозначены на карте.



Информанты:

1) ТПП1930 — д. Дарьино, род. в д. Терехово-Самородское (в 5 км от д. Дарьино), образование 2 кл.: 55 примеров,

2) ТИИ1932 — д. Дарьино, род. на х. Подлипенка (ныне не существует, находился в 3 км от д. Дарьино), образование 1 кл., немного читает: 38 примеров,

3) ВИИ1936 — д. Дарьино, образование 7 кл.: 44 примера,

4) ИЯИ1935 — д. Логовино, род. в д. Бураки (в 4 км от д. Логовино), образование 4 кл.: 25 примеров,

5) ЛАВ1945 — с. Котельно, образование 8 кл.: 30 примеров.

Из записей речи всех информантов было извлечено и проанализировано 192 примера.

2.3. Рассматриваемый говор относится к Псковской группе западных среднерусских говоров и характеризуется пятифонемным ударным вокализмом, сильным аканьем и сильным яканьем. Ритмика слова предполагает выраженную (хотя и не настолько, как, например, во Владимирско-Поволжских говорах) двухступенчатость редукции гласных первого и второго предударных слогов при среднем темпе речи. По классификации С.С. Высотского эти говоры относятся к X группе и имеют следующее соотношение длительностей предударных и ударных гласных: 78 мс (гласный второго предударного слога) — 96 мс (гласный первого предударного слога) — 120 мс (гласный ударного слога) [Высотский 1971: 36–38].

3. Результаты исследования

3.1. Тайминг восходящего акцента

Типичные примеры контура общего вопроса, реализованного на конечных и неконечных во фразе словах, приведены на рис. 1–15. Полученные нами данные свидетельствуют о том, что

- повышение частоты основного тона обычно начинается в инициали ударного слога (на согласном при его наличии);
- высшая точка ЧОТ достигается до окончания ударного гласного, в его середине (рис. 3, 4, 5, 14, 15) или начале (рис. 1, 2, 7, 8, 10), реже — на согласном, предшествующем ударному гласному (рис. 6, 9, 12, 13);
- после достижения тонального максимума в начале ударного гласного наблюдается относительно продолжительный (25–80 мс, в среднем 51 мс) отрезок ровного тона, после чего происходит падение (рис. 3, 5–13), эта стратегия чаще встречается у более старших информантов²;
- если же максимум ЧОТ достигается в середине гласного, во второй его половине фиксируется понижение тона, обычно достигающее максимально низкого значения (рис. 4, 15).

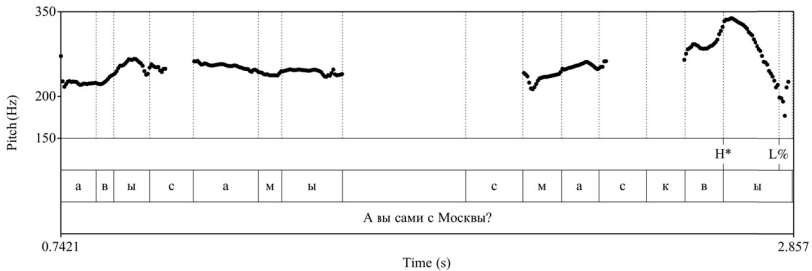


Рис. 1. Кривая ЧОТ общего вопроса *А вы сами с Москвы?* (ВИИ1936)

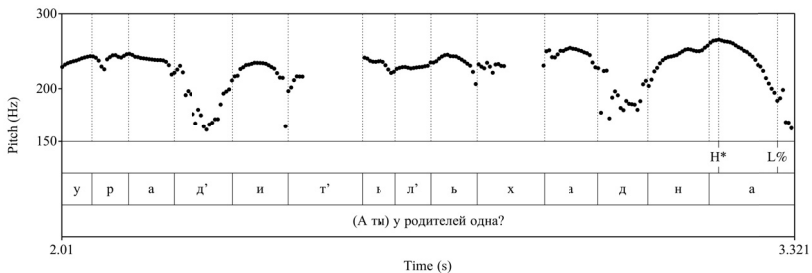


Рис. 2. Кривая ЧОТ общего вопроса *(А ты) у родителей одна?* (ВИИ1936)

² Приблизительно в $\frac{1}{3}$ примеров, полученных от этих информантов, и в $\frac{1}{5}$ всех случаев.

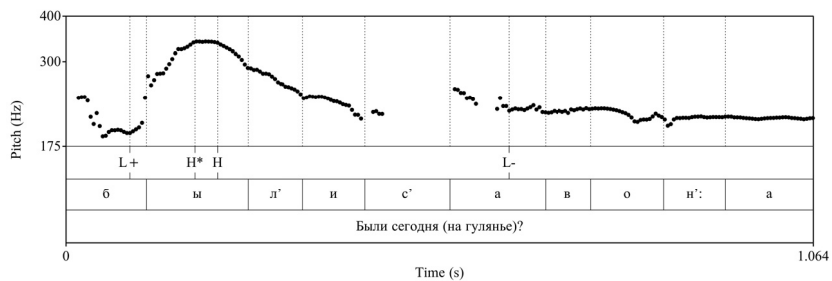


Рис. 3. Кривая ЧОТ общего вопроса *Были сегодня?* (ВИИ1936)

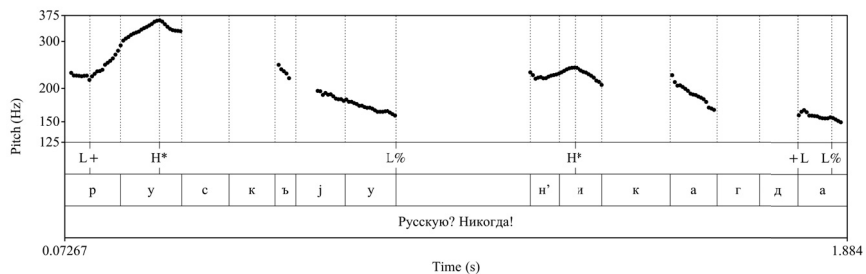


Рис. 4. Кривая ЧОТ общего вопроса *Русскую?* (ВИИ1936)

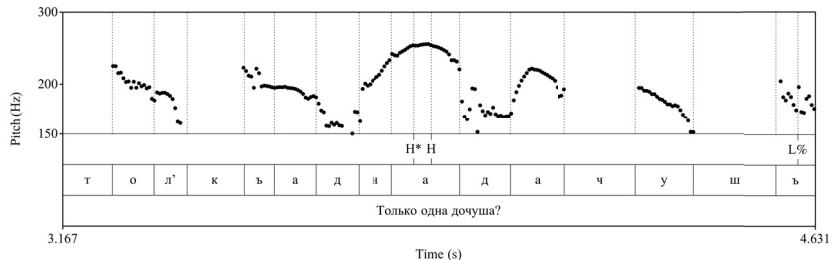


Рис. 5. Кривая ЧОТ общего вопроса *Только одна дочуша?* (ВИИ1936)

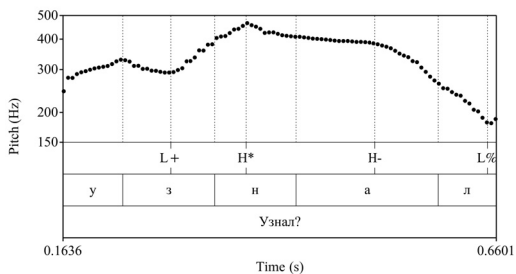


Рис. 6. Кривая ЧОТ общего вопроса *Узнал?* (ТПП1930)

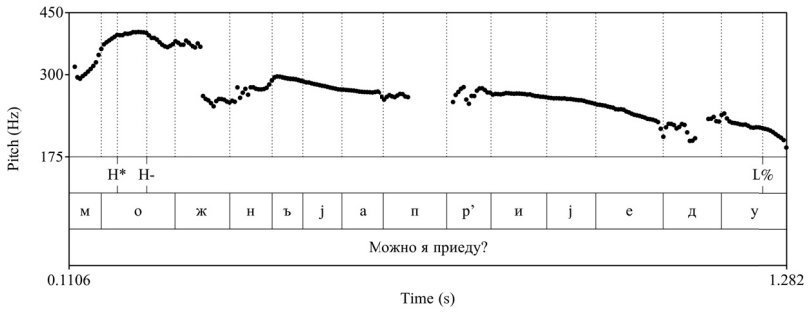


Рис. 7. Кривая ЧОТ общего вопроса *Можно я приеду?* (ТПП1930)

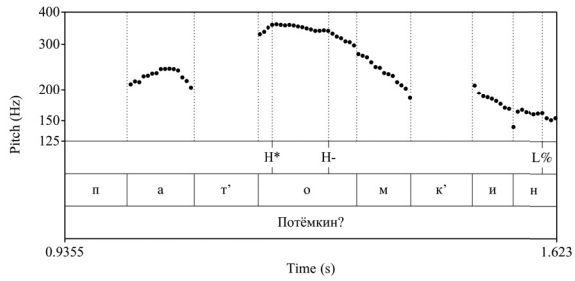


Рис. 8. Кривая ЧОТ общего вопроса *Потёмкин?* (ТПП1930)

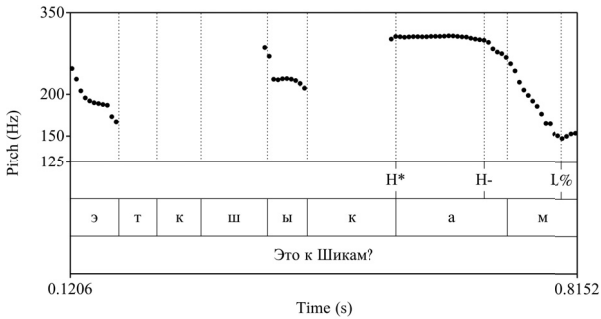


Рис. 9. Кривая ЧОТ общего вопроса *Это к Шикам?* (ТИИ1932)

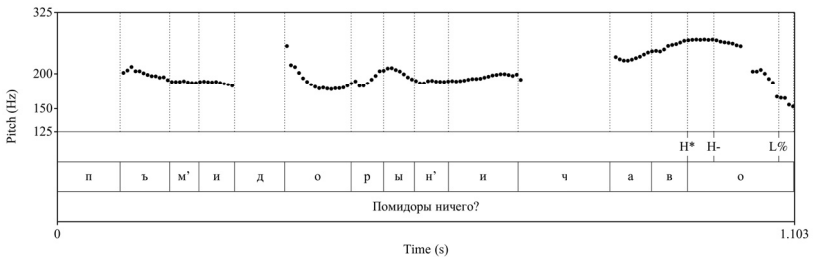


Рис. 10. Кривая ЧОТ общего вопроса *Помидоры ничего?* (ТИИ1932)

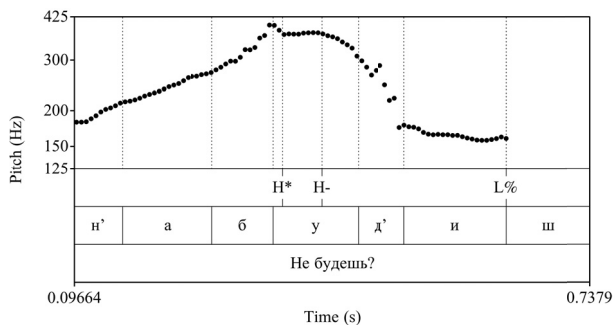


Рис. 11. Кривая ЧОТ общего вопроса *Не будешь?* (ТИИ1932)

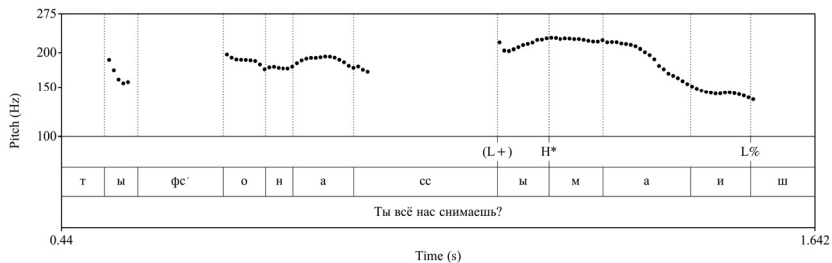


Рис. 12. Кривая ЧОТ общего вопроса *Ты всё нас снимаешь?* (ТИИ1932)

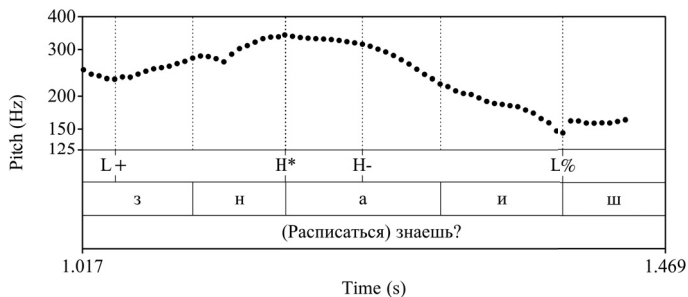


Рис. 13. Кривая ЧОТ общего вопроса *(Расписаться) знаешь?* (ТИИ1932)

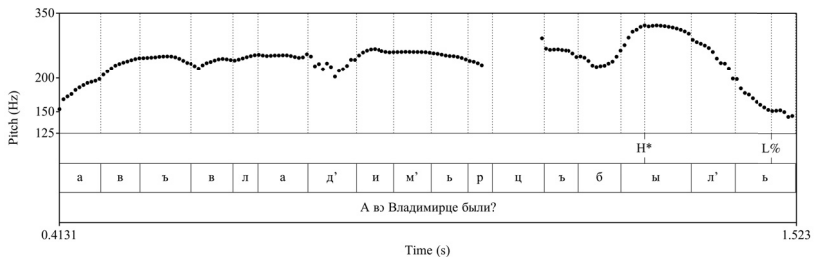


Рис. 14. Кривая ЧОТ общего вопроса *А во Владимирце были?* (ЛАВ1945)

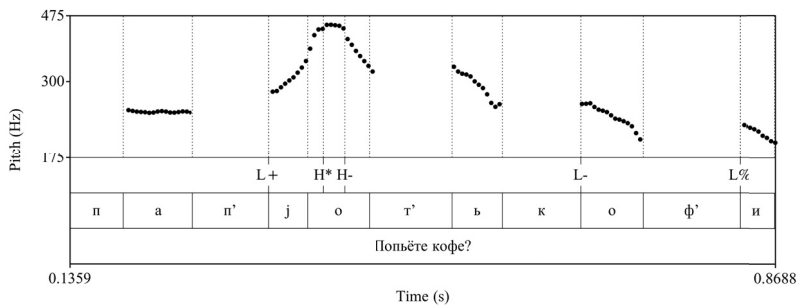


Рис. 15. Кривая ЧОТ общего вопроса *Попьёте кофе?* (ЛАВ1945)

Полные данные о длительности отрезка ударного гласного до точки максимума ЧОТ (в процентах от общей длительности ударного гласного акцентоносителя) для каждого информанта этой группы приведены ниже на рис. 16–20.

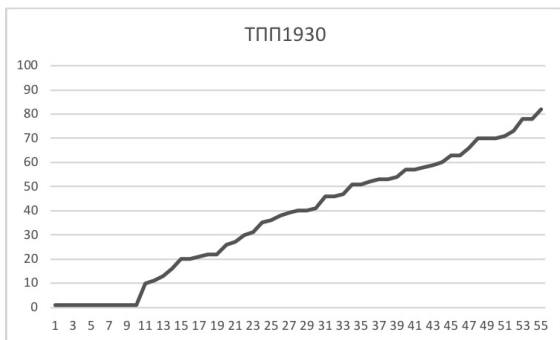


Рис. 16. Длительность отрезка ударного гласного акцентоносителя до точки максимума ЧОТ (в % от общей длительности), ТПП1930, 55 примеров

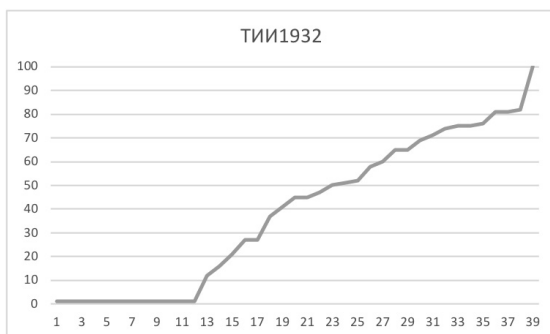


Рис. 17. Длительность отрезка ударного гласного акцентоносителя до точки максимума ЧОТ (в % от общей длительности), ТИИ1932, 38 примеров

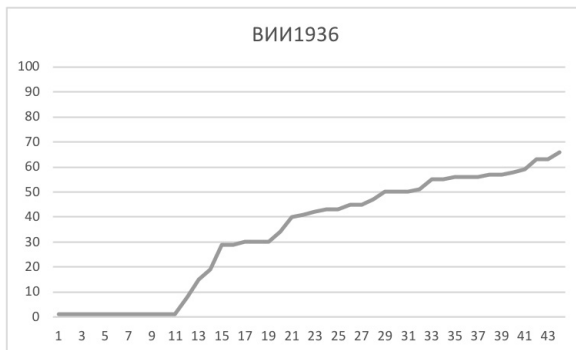


Рис. 18. Длительность отрезка ударного гласного акцентоносителя до точки максимума ЧОТ (в % от общей длительности), ВИИ1936, 44 примера

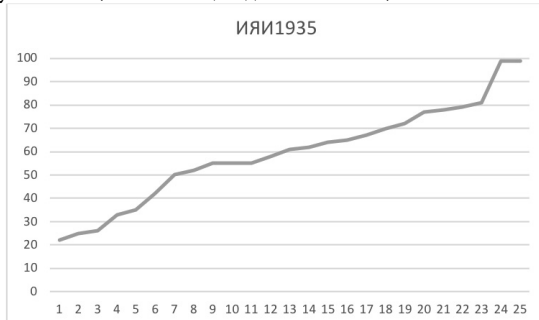


Рис. 19. Длительность отрезка ударного гласного акцентоносителя до точки максимума ЧОТ (в % от общей длительности), ИЯИ1935, 25 примеров

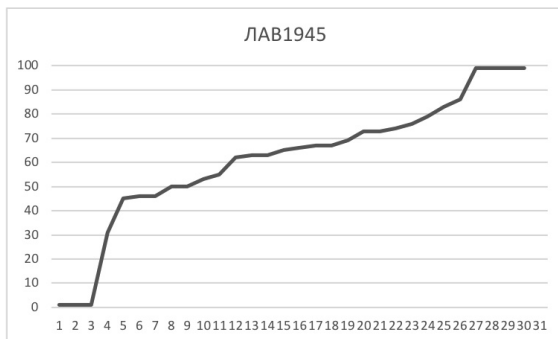


Рис. 20. Длительность отрезка ударного гласного акцентоносителя до точки максимума ЧОТ (в % от общей длительности), ЛАВ1945, 30 примеров

В обобщенном виде эти же данные представлены на диаграммах размаха, или «ящиках с усами» (рис. 21), которые показывают первый и третий квартили (собственно «ящик»), соответствующие средней половине всех данных выборки, и «усы», соответствующие первой

и последней четвертям данных выборки. Таким образом, границы «ящика» соответствуют границам первого и третьего квартилей, линия, разделяющая «ящик» на две части, представляет собой медиану, а нижняя и верхняя границы «усов» отражают минимальное и максимальное значения всей выборки данных (крестик — среднеарифметическое значение каждого набора данных). Расстояния между отдельными частями «ящика» позволяют определить степень «плотности» данных на определенном отрезке шкалы.

Эти данные свидетельствуют о том, что средние значения положения тонального максимума у более старших информантов (ТПП, ТИИ, ВИИ) составляют менее 40 %, у более молодых (ЛАВ и примыкающей к ней по этому параметру ИЯИ) — расположены в области около 60 %.

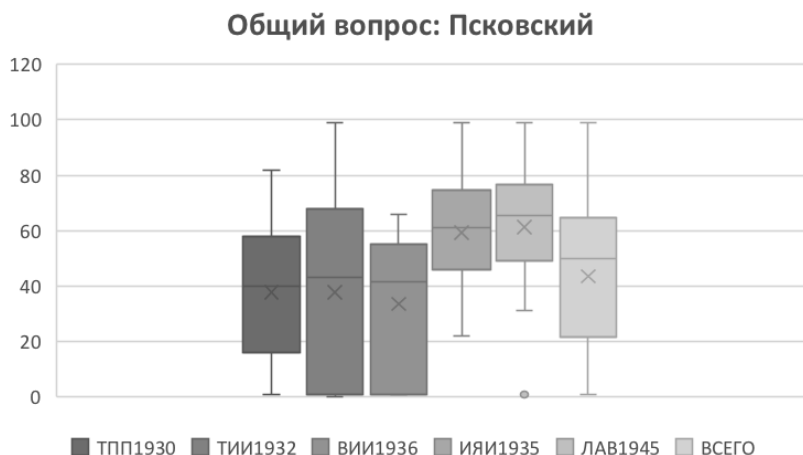


Рис. 21. Диаграмма размаха длительности отрезка ударного гласного до точки максимума ЧОТ (в % от общей длительности гласного) в общем вопросе

Таким образом, в исследованном говоре **тональный максимум восходящего акцента может характеризоваться сверхранным таймингом.**

Возможное объяснение наличия отрезка ровного тона при раннем тайминге восходящего акцента заключается в необходимости дифференцировать фонетическую реализацию общего вопроса и вопроса с вопросительным словом: последний характеризуется более ранним таймингом нисходящего тонального движения [Igarashi 2006; 2008]; в исследованном говоре падение тона при наличии предударных слогов в большинстве случаев (80 %) начинается (а иногда и завершается) на нем (см. рис. 22, 23).

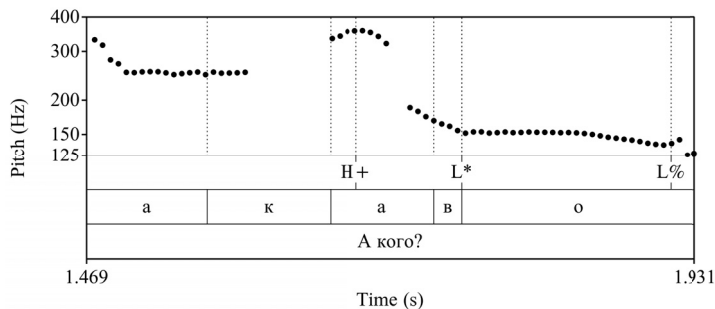


Рис. 22. Кривая ЧОТ фразы *А кого?* (ТИИ1932)

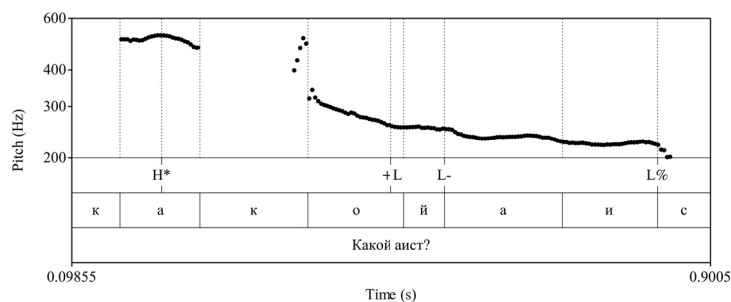


Рис. 23. Кривая ЧОТ вопроса с вопросительным словом *Какой аист?* (ТПП1930)

3.2. Усечение тонального контура

Если после восходящего тонального акцента (ударного гласного акцентоносителя) безударные слоги в высказывании отсутствуют, мелодический контур общего вопроса в псковском говоре, в отличие от литературного русского языка, усечению не подвергается: падение тона после его подъема происходит во второй половине ударного слога и достигает обычно низкого уровня, см. выше рис. 1, 2, 6, 9, 10.

Отметим, что и в этом случае возможен контур с максимально ранним таймингом восходящего акцента — см. те же рис. 1, 2, 6, 9, 10.

3.3. Уровень тона на заакцентных неконечных слогах

Как уже отмечалось, в севернорусских говорах в общем вопросе после повышения ЧОТ на ударном гласном акцентоносителя наблюдается значительная задержка падения тона: на всех заакцентных слогах до самого последнего (реже — предпоследнего) сохраняется высокий ровный уровень ЧОТ. В СРЛЯ и большинстве среднерусских говоров, наоборот, падение тона до низкого происходит обычно на первом же заакцентном слоге. В исследованном нами говоре первое

явление отсутствует: понижение тона начинается обычно внутри ударного гласного, а второе (рис. 3) имеет место наряду с равновероятной альтернативной стратегией, когда понижение тона происходит постепенно на всех слогах до самого последнего (см. выше рис. 4, 5, 7, 15). Тем самым низкий фразовый тон (L-) в псковских говорах может отсутствовать, что отличает данный идиом как от других среднерусских говоров, так и от литературного русского языка.

3.4. Отрицательный занос

В восточном среднерусском окающем говоре (владимирском) одной из особенностей контура общего вопроса является наличие «отрицательного заноса» — понижения частоты основного тона на предупредительном гласном перед последующим подъемом на ударном слоге акцентоносителя. Исследованному нами псковскому говору это явление не свойственно (см. рис. 1, 6, 8, 10–12, 15), что не удивительно при раннем тайминге достижения максимума ЧОТ восходящего акцента.

4. Выводы

В отношении оформления общего вопроса исследованный говор очень близок описанному ранее [Князев, Дьяченко 2023а] соседнему с ним западному среднерусскому окающему селигеро-торжковскому говору.

Основным отличием фонетической реализации мелодического контура общего вопроса в псковском говоре по сравнению с другими среднерусскими (новгородским и владимирско-поволжским) и СРЛЯ является сверхранний тайминг восходящего тонального акцента, более частотный, нежели в селигеро-торжковском диалекте. Эта особенность сближает его и с архангельскими говорами, от которых все среднерусские диалекты отличаются отсутствием сохранения высокого тона на заакцентных слогах.

От восточного среднерусского окающего говора Владимирско-Поволжской группы он отличается также отсутствием отрицательного заноса (нисходящего движения тона на предупредительном слоге перед его повышением в начале ударного).

Отличие от литературного русского языка состоит еще и в отсутствии усечения тонального контура при его реализации на последнем слоге во фразе.

Одной из особенностей псковского говора является регулярно наблюдаемое отсутствие низкого фразового тона (L-), что отличает данный идиом как от других среднерусских говоров, так и от литературного русского языка.

Полученные данные позволяют охарактеризовать мелодический контур общего вопроса в псковском говоре в следующем виде: %L (L+)H* (L-) L%.

В обобщенном виде данные о сходстве и различии тональных контуров общего вопроса в СРЛЯ, псковских, архангельских, новгородских, владимирских и селигеро-торжковских говорах приведены в табл. 1.

Таблица 1

Основные различия тональных контуров общего вопроса в СРЛЯ, архангельских, новгородских, владимирских, псковских и селигеро-торжковских говорах

	СРЛЯ*	Арх.	Новг.	Влд.-Пв.	Сел.-Тор.	Псковск.
Средняя длительность ударного гласного, мс		116	114	140	123	135
Отрезок ударного гласного до тонального максимума	97%	48%	47%	62%	42%	43%
Поздний тайминг восходящего акцента	+	—	—	—	—	—
Ранний тайминг восходящего акцента	—	+/-	—	—	+/-	+/-
Ровный высокий тон на заударных слогах	—	+	—	—	—	—
Усечение контура при отсутствии заакцентных слогов	+	—	—	—	—	—
Отрицательный занос	—	—	—	+	—	—
Реализация тонального акцента на двух слогах	—	—	—	+	—	—
Тип мелодического контура	%L LH* L- L%	%L (L+)H* H- L%	%L L+H* L- L%	%M L+H* L- L%	%L (L+)H* L- L%	%L (L+)H* (L-) L%

* По данным специального эксперимента (13 дикторов, 109 предложений).

СПИСОК ЛИТЕРАТУРЫ

1. Брызгунова 1963 — *Брызгунова Е.А.* Практическая фонетика и интонация русского языка. М., 1963.
2. Высотский 1971 — *Высотский С.С.* О звуковой структуре русских говоров // Бромлей С.В. (ред.) Исследования по русской диалектологии. М., 1971. С. 17–41.
3. Касаткина 2002 — *Касаткина Р.Ф.* Заметки о южнорусской интонации // Материалы и исследования по русской диалектологии. I (VII). М., 2002. С. 134–150.
4. Князев 2022а — *Князев С.В.* О структуре тонального акцента в русских говорах с «пословным» мелодическим оформлением // Русский язык в научном освещении. 2022, Т. 43, № 1. С. 113–153.
5. Князев 2022б — *Князев С.В.* О фразовой интонации в русских говорах с пословным мелодическим оформлением // Вопросы языкознания. 2022. № 1. С. 7–39.
6. Князев, Дьяченко 2023а — *Князев С.В., Дьяченко С.В.* Мелодический контур общего вопроса в западном среднерусском акающем говоре. Часть I: Селигеро-Торжковские говоры // Вестн. Моск. ун-та. Сер. 9. Филология. 2023. № 1. С. 50–70.
7. Князев, Дьяченко 2023б — *Князев С.В., Дьяченко С.В.* Интонация западного среднерусского акающего говора // Труды Института русского языка им. В.В. Виноградова РАН. 2023. № 3. (В печати)
8. Образование 1970 — *Захарова К.Ф., Орлова В.Г., Сологуб А.И., Строганова Т.Ю.* Образование севернорусского наречия и среднерусских говоров: по материалам лингвистической географии. М., 1970.
9. Пост 2007 — *Пост М.* К проблеме описания интонации общего вопроса в одном севернорусском говоре // Фонетика сегодня V. М.: ИРЯ РАН, 2007. С. 156–157.
10. Янко 2004 — *Янко Т.Е.* Русская интонация в задачах и примерах // РЯНО. 2 (8). 2004. С. 86–123.
11. Igarashi 2006 — *Igarashi Y.* Intonational patterns in Russian interrogatives — phonetic analyses and phonological interpretations. In Y. Kawaguchi, I. Fónagy, & T. Moriguchi (Eds.), *Prosody and syntax: cross-linguistic perspectives*. Amsterdam, 2006. P. 175–196.
12. Igarashi 2008 — *Igarashi Y.* Russian interrogatives and intonational categories. In A. Steube (Ed.), *The discourse potential of underspecified structures*. Berlin, 2008. P. 227–269.
13. Odé 2005 — *Odé C.* Neutralization or truncation? The perception of two Russian pitch accents on utterance-final syllables // *Speech Communication*. 2005. 47 (1–2). P. 71–79.
14. Post 2005 — *Post M.* The Northern Russian pragmatic particle *dak* in the dialect of Varzuga (Kola Peninsula). An information structuring device in informal spontaneous speech. Doctoral dissertation. Institutt for språkvitenskap. Det humanistiske fakultet, Universitetet i Tromsø, 2005.
15. Post 2008 — *Post M.* Post-Nuclear Prominence Patterns in Northern Russian Question Intonation // *Proceedings of the 4th International Conference on Speech Prosody*. Campinas, 2008. P. 233–236.
16. Rathcke 2017 — *Rathcke T.* How truncating are ‘truncating languages’? Evidence from Russian and German. *Phonetica*, 2017, 73. P. 194–228.

REFERENCES

1. Bryzgunova E.A. *Prakticheskaya fonetika i intonatsiya russkogo yazyka*. Moscow: Moscow State University Publ., 1963. (In Russ.)
2. Vysotskij, S.S. O zvukovoj strukture slova v russkix govorax. In S. V. Bromlej (Ed.), *Issledovaniya po russkoj dialektologii* (pp. 17–41). Moscow: Nauka, 1973. P. 17–41. (In Russ.)
3. Kasatkina R.F. Zametki o južnorusskoj intonacii [Remarks on Southern Russian intonation] // *Materialy i issledovaniya po russkoj dialektologii* I (VII). Moscow: Nauka, 2002. P. 134–150. (In Russ.)
4. Knyazev S.V. The structure of pitch accent in Russian dialects with “word-by-word” melodic contour. *Russkij jazyk v nauchnom osveshchenii*, 2022, 1 (43). P. 113–153. (In Russ.)
5. Knyazev S.V. O frazovoy prosodii v russkich govorakh s poslovnym melodicheskim oformleniem [Sentence intonation in Russian dialects with word-by-word melodic contour]. *Voprosy Jazykoznanija*, 2022, № 1. P. 7–39. (In Russ.)
6. Knyazev S.V., Dyachenko S.V. Intonatsiya zapadnogo srednerusskogo okajushhego govora [Phrase prosody of a Western Middle-Russian dialect with okan’je]. *Trudy Instituta russkogo jazyka im. V.V. Vinogradova RAN*. 2023a, № 3. (In print) (In Russ.)
7. Knyazev S.V., Dyachenko S.V. Melodic contour of yes-no question in Western Middle-Russian dialect with akan’je. Part I: Seliger-Torzhek dialect. *Lomonosov Philology Journal. Series 9. Philology*, 2023, no. 1. P. 50–70.
8. Zaharova K.F., Orlova V.G., Sologub A.I., Stroganova T.YU. Obrazovanie severnorusskogo narechiya i srednerusskikh govorov: po materialam lingvisticheskoj geografii [Formation of Northern Russian dialect: based on linguistic geography]. Moscow: Nauka, 1970. (In Russ.)
9. Post M. K probleme opisaniia intonatsii obshchego voprosa v odnom severnorusskom govore [Towards the problem of the description of yes-no question intonation in a Northern Russian dialect]. In M. L. Kalenchuk, & R. F. Kasatkina (Eds.). *Fonetika segodnia*. Moscow: IRiA RAN, 2007. P. 156–157. (In Russ.)
10. Yanko T.E. Russkaya intonatsiya v zadachakh i primerakh [Russian intonation in problems and examples]. *Russkij jazyk v nauchnom osveshchenii*, 2004, № 2 (8). P. 86–123. (In Russ.)
11. Igarashi Y. Intonational patterns in Russian interrogatives — phonetic analyses and phonological interpretations. In Y. Kawaguchi, I. Fónagy, & T. Moriguchi (Eds.). *Prosody and syntax: cross-linguistic perspectives*. Amsterdam: John Benjamins Publishing, 2006. P. 175–196.
12. Igarashi Y. Russian interrogatives and intonational categories. In A. Steube (Ed.). *The discourse potential of underspecified structures*. Berlin: De Gruyter, 2008. P. 227–269.
13. Odé C. Neutralization or truncation? The perception of two Russian pitch accents on utterance-final syllables. *Speech Communication*. 2005. 47 (1–2). P. 71–79.
14. Post M. The Northern Russian pragmatic particle *dak* in the dialect of Varzuga (Kola Peninsula). An information structuring device in informal spontaneous speech. *Doctoral dissertation*. Institutt for språkvitenskap. Det humanistiske fakultet, Universitetet i Tromsø, 2005.
15. Post M. Post-Nuclear Prominence Patterns in Northern Russian Question Intonation. *Proceedings of the 4th International Conference on Speech Prosody*. Campinas, 2008. P. 233–236.
16. Rathcke, T. How truncating are ‘truncating languages’? Evidence from Russian and German. *Phonetica*, 2017. 73. P. 194–228.

Поступила в редакцию 02.10.2022

Принята к публикации 20.12.2022

Отредактирована 17.02.2023

Received 02.10.2022

Accepted 20.12.2022

Revised 17.02.2023

ОБ АВТОРАХ

Сергей Владимирович Князев — главный научный сотрудник ИРЯ РАН им. В.В. Виноградова; svknia@gmail.com

Светлана Владимировна Двяченко — научный сотрудник ИРЯ РАН им. В.В. Виноградова; svet-lan-a@list.ru

ABOUT THE AUTHORS

Sergey Knyazev — chief researcher, Vinogradov Russian Language Institute of the Russian Academy of Sciences; svknia@gmail.com

Svetlana Dyachenko — researcher; Vinogradov Russian Language Institute of the Russian Academy of Sciences; svet-lan-a@list.ru